



แผนการดำเนินงาน
ประจำปีงบประมาณ พ.ศ. ๒๕๖๖
ของ
องค์การบริหารส่วนตำบล

โดย
องค์การบริหารส่วนตำบล
อำเภอกะปง จังหวัดพังงา
โทรศัพท์/โทรสาร ๐ ๗๖๔๕ ๕๗๖๖

สารบัญ

เรื่อง	หน้า
ส่วนที่ ๑ ที่มาของแผนการดำเนินงาน	
๑. บทนำ	๑
๒. วัตถุประสงค์ของแผนการดำเนินงาน	๒
๓. ขั้นตอนการจัดทำแผนการดำเนินงาน	๒ - ๔
๔. ประโยชน์ของแผนการดำเนินงาน	๕
ส่วนที่ ๒ บัญชีโครงการพัฒนา/กิจกรรม/ครุภัณฑ์และงบประมาณ	
๑. บัญชีสรุปโครงการพัฒนาท้องถิ่น กิจกรรม และงบประมาณ (แบบ ผด. ๐๑)	๖
๒. บัญชีโครงการพัฒนาท้องถิ่น กิจกรรมและงบประมาณ (แบบ ผด. ๐๒)	๗ - ๒๘
๓. บัญชีครุภัณฑ์ วัสดุ สำหรับที่ไม่ดำเนินการจัดทำเป็นโครงการพัฒนา (แบบ ผด. ๐๒/๑)	๒๙ - ๓๘
ภาคผนวก	
ประกาศใช้แผนการดำเนินงาน ประจำปีงบประมาณ พ.ศ. ๒๕๖๖	

ส่วนที่ ๑

ที่มาของแผนการดำเนินงาน

๑. บทนำ
๒. วัตถุประสงค์ของแผนการดำเนินงาน
๓. ขั้นตอนการจัดทำแผนการดำเนินงาน
๔. ประโยชน์ของแผนการดำเนินงาน

ส่วนที่ ๑

ที่มาของแผนการดำเนินงาน

๑. บทนำ

เนื่องด้วย องค์การบริหารส่วนตำบลเหลล จะต้องดำเนินการจัดทำแผนการดำเนินงาน ประจำปีงบประมาณ พ.ศ. ๒๕๖๖ ตามระเบียบกระทรวงมหาดไทยว่าด้วยการจัดทำแผนพัฒนาขององค์กรปกครองส่วนท้องถิ่น พ.ศ. ๒๕๔๘ หมวด ๕ การนำแผนพัฒนาไปปฏิบัติ ข้อ ๒๗ ซึ่งแก้ไขเพิ่มเติมโดยระเบียบกระทรวงมหาดไทย ว่าด้วยการจัดทำขององค์กรปกครองส่วนท้องถิ่น (ฉบับที่ ๒) พ.ศ. ๒๕๕๙ ข้อ ๑๒ และหนังสือกระทรวงมหาดไทยที่ มท ๐๘๑๐.๓/ว ๖๐๘๖ ลงวันที่ ๑๙ สิงหาคม ๒๕๖๕ เรื่อง ชักซ้อมแนวทางปฏิบัติการใช้แผนพัฒนาท้องถิ่นขององค์กรปกครองส่วนท้องถิ่นเพื่อจัดทำบริการสาธารณะหรือกิจกรรมบริการสาธารณะ โดยการจัดทำแผนการดำเนินงานขององค์กรปกครองส่วนท้องถิ่น ให้ดำเนินการตามแนวทางปฏิบัติการใช้แผนพัฒนาท้องถิ่นขององค์กรปกครองส่วนท้องถิ่นเพื่อจัดทำบริการสาธารณะหรือกิจกรรมบริการสาธารณะ ข้อ ๑๐ การจัดทำแผนการดำเนินงาน และ ข้อ ๑๐.๒ ขั้นตอนจัดทำแผนการดำเนินงานประจำปี โดยนำโครงการพัฒนา/กิจกรรม/ครุภัณฑ์/วัสดุ/งานต่างๆ ขององค์กรปกครองส่วนท้องถิ่นที่จัดทำบริการสาธารณะหรือกิจกรรมบริการสาธารณะ และของหน่วยงานส่วนกลาง ส่วนภูมิภาค รัฐวิสาหกิจและหน่วยงานอื่นๆ ที่ดำเนินการในพื้นที่ขององค์กรปกครองส่วนท้องถิ่น ให้องค์กรปกครองส่วนท้องถิ่นจัดทำเป็นแผนการดำเนินงานประจำปี ๑๐.๒.๑ ขั้นตอนการจัดทำแผนการดำเนินงานประจำปี ๑) คณะกรรมการสนับสนุนการจัดทำแผนพัฒนาท้องถิ่นรวบรวมแผนงานโครงการพัฒนาขององค์กรปกครองส่วนท้องถิ่น หน่วยราชการส่วนกลาง ส่วนภูมิภาค รัฐวิสาหกิจและหน่วยงานอื่นๆ ที่ดำเนินการในพื้นที่ขององค์กรปกครองส่วนท้องถิ่น แล้วจัดทำร่างแผนการดำเนินงาน เสนอคณะกรรมการพัฒนาท้องถิ่น ๒) คณะกรรมการพัฒนาท้องถิ่นพิจารณาจัดทำแผนการดำเนินงาน แล้วเสนอผู้บริหารท้องถิ่นประกาศเป็นแผนการดำเนินงาน ทั้งนี้ ให้ปิดประกาศแผนการดำเนินงานภายในสิบห้าวันนับแต่วันประกาศ เพื่อให้ประชาชนในท้องถิ่นทราบโดยทั่วไปและต้องปิดประกาศไว้อย่างน้อยสามสิบวัน ๑.๒.๒ ระยะเวลาการจัดทำแผนการดำเนินงาน ๑) แผนการดำเนินงานให้จัดทำให้แล้วเสร็จภายในสามสิบวันนับแต่วันที่ประกาศใช้งบประมาณรายจ่ายประจำปี งบประมาณรายจ่ายเพิ่มเติม งบประมาณจากเงินสะสม หรือได้รับแจ้งแผนงานแลโครงการจากหน่วยงาน แผนการดำเนินงานให้จัดทำให้แล้วเสร็จภายในสามสิบวันนับแต่วันที่ประกาศใช้งบประมาณรายจ่ายประจำปี งบประมาณรายจ่ายเพิ่มเติม งบประมาณจากเงินสะสม หรือได้รับแจ้งแผนงานและโครงการจากส่วนกลาง ส่วนภูมิภาค รัฐวิสาหกิจและหน่วยงานอื่นๆ ที่ต้องดำเนินการในพื้นที่ขององค์กรปกครองส่วนท้องถิ่น นั้น ๓) การขยายเวลาการจัดทำการดำเนินงานให้ถือปฏิบัติตามหนังสือกระทรวงมหาดไทย ที่ มท ๐๘๑๐.๓/ว ๑๒๓๙ ลงวันที่ ๒๑ กุมภาพันธ์ ๒๕๖๕ เรื่อง แนวทางปฏิบัติตามแผนพัฒนาขององค์กรปกครองส่วนท้องถิ่น โดยให้ปฏิบัติตามแนวทางการปฏิบัติตามแผนพัฒนาท้องถิ่นขององค์กรปกครองส่วนท้องถิ่นสำหรับแผนพัฒนาท้องถิ่น พ.ศ. ๒๕๖๑ - ๒๕๖๕ และแผนพัฒนาท้องถิ่น พ.ศ. ๒๕๖๖ - ๒๕๗๐ (หนังสือกระทรวงมหาดไทย ที่ มท ๐๘๑๐.๓/ว ๑๒๓๙ ลงวันที่ ๒๑ กุมภาพันธ์ ๒๕๖๕) ข้อ ๑๑. การใช้แผนพัฒนาท้องถิ่น ๑๑.๓ การจัดทำหรือทบทวนแผนพัฒนาท้องถิ่น การจัดทำแผนการดำเนินงาน การติดตามและประเมินผลพัฒนาท้องถิ่น องค์กรปกครองส่วนท้องถิ่นไม่อาจดำเนินการตามห้วงระยะเวลาที่กำหนดไว้ให้ขอขยายเวลากับผู้มีอำนาจ สำหรับการจัดทำหรือทบทวนแผนพัฒนาท้องถิ่น การจัดทำแผนการดำเนินงาน และขอผ่อนผันกับผู้มีอำนาจสำหรับการติดตามและประเมินแผนพัฒนาท้องถิ่น

ภายใต้ระเบียบและหนังสือดังกล่าว องค์การบริหารส่วนตำบลเหล ได้ดำเนินการจัดทำแผนการดำเนินงาน ประจำปีงบประมาณ พ.ศ. ๒๕๖๖ ขึ้น เพื่อให้ทราบถึงรายละเอียดโครงการพัฒนา/กิจกรรม/ครุภัณฑ์/วัสดุ/งานต่างๆ ขององค์กรปกครองส่วนท้องถิ่นที่จัดทำบริการสาธารณะหรือกิจกรรมบริการสาธารณะและของหน่วยงานส่วนกลาง ส่วนภูมิภาค รัฐวิสาหกิจและหน่วยงานอื่นๆ ที่ดำเนินการในพื้นที่ขององค์กรปกครองส่วนท้องถิ่น ประจำปีงบประมาณนั้น และใช้เป็นแนวทางในการดำเนินงานในปีงบประมาณ พ.ศ. ๒๕๖๖ ขององค์การบริหารส่วนตำบลเหล ให้มีความชัดเจนในการปฏิบัติมากขึ้น มีการประสานและบูรณาการการทำงานกับหน่วยงานและการจำแนกรายละเอียดต่างๆ โครงการพัฒนา/กิจกรรมฯ ทำให้การติดตามและประเมินผลเมื่อสิ้นปีงบประมาณมีความสะดวกมากขึ้น โดยการจัดทำแผนการดำเนินงาน ประจำปีงบประมาณ พ.ศ. ๒๕๖๖ มีวัตถุประสงค์ดังนี้

๒. วัตถุประสงค์ของแผนการดำเนินงาน

๒.๑ เพื่อให้ทราบถึงรายละเอียดแผนงาน โครงการพัฒนา/กิจกรรมฯ ที่ดำเนินการจริงทั้งหมดในพื้นที่ขององค์กรปกครองส่วนท้องถิ่นประจำปีงบประมาณ

๒.๒ เพื่อใช้เป็นแนวทางในการดำเนินงานในปีงบประมาณ พ.ศ. ๒๕๖๖ ให้มีความชัดเจนในการปฏิบัติมากขึ้น

๒.๓ เพื่อให้มีการประสานและบูรณาการการทำงานกับหน่วยงานและการจำแนกรายละเอียดต่างๆ โครงการพัฒนา/กิจกรรมฯ ในแผนการดำเนินงาน ทำให้การติดตามและประเมินผลเมื่อสิ้นปีงบประมาณมีความสะดวกมากขึ้น

๓. ขั้นตอนการจัดทำแผนการดำเนินงาน

๓.๑ คณะกรรมการสนับสนุนการจัดทำแผนพัฒนาท้องถิ่นรวบรวมแผนงานโครงการพัฒนาขององค์กรปกครองส่วนท้องถิ่น หน่วยงานราชการส่วนกลาง ส่วนภูมิภาค รัฐวิสาหกิจและหน่วยงานอื่นๆ ที่ดำเนินการในพื้นที่ขององค์กรปกครองส่วนท้องถิ่น แล้วจัดทำร่างแผนการดำเนินงาน เสนอคณะกรรมการพัฒนาท้องถิ่น

๓.๒ คณะกรรมการพัฒนาท้องถิ่นพิจารณาร่างแผนการดำเนินงาน แล้วเสนอผู้บริหารท้องถิ่นประกาศเป็นแผนการดำเนินงาน ทั้งนี้ ให้ปิดประกาศแผนการดำเนินงานภายในสิบห้าวันนับแต่วันประกาศ เพื่อให้ประชาชนในท้องถิ่นทราบโดยทั่วไปและต้องปิดประกาศไว้อย่างน้อยสามสิบวัน

๓.๓ การขยายเวลาการจัดทำการดำเนินงานให้ขอขยายเวลากับผู้มีอำนาจ โดยถือปฏิบัติตามหนังสือกระทรวงมหาดไทย ที่ มท ๐๘๑๐.๓/ว ๑๒๓๙ ลงวันที่ ๒๑ กุมภาพันธ์ ๒๕๖๕ เรื่อง แนวทางปฏิบัติตามแผนพัฒนาขององค์กรปกครองส่วนท้องถิ่น โดยให้ปฏิบัติตามแนวทางการปฏิบัติตามแผนพัฒนาท้องถิ่นขององค์กรปกครองส่วนท้องถิ่นสำหรับแผนพัฒนาท้องถิ่น พ.ศ. ๒๕๖๑ - ๒๕๖๕ และแผนพัฒนาท้องถิ่น พ.ศ. ๒๕๖๖ - ๒๕๗๐ (หนังสือกระทรวงมหาดไทย ที่ มท ๐๘๑๐.๓/ว ๑๒๓๙ ลงวันที่ ๒๑ กุมภาพันธ์ ๒๕๖๕)

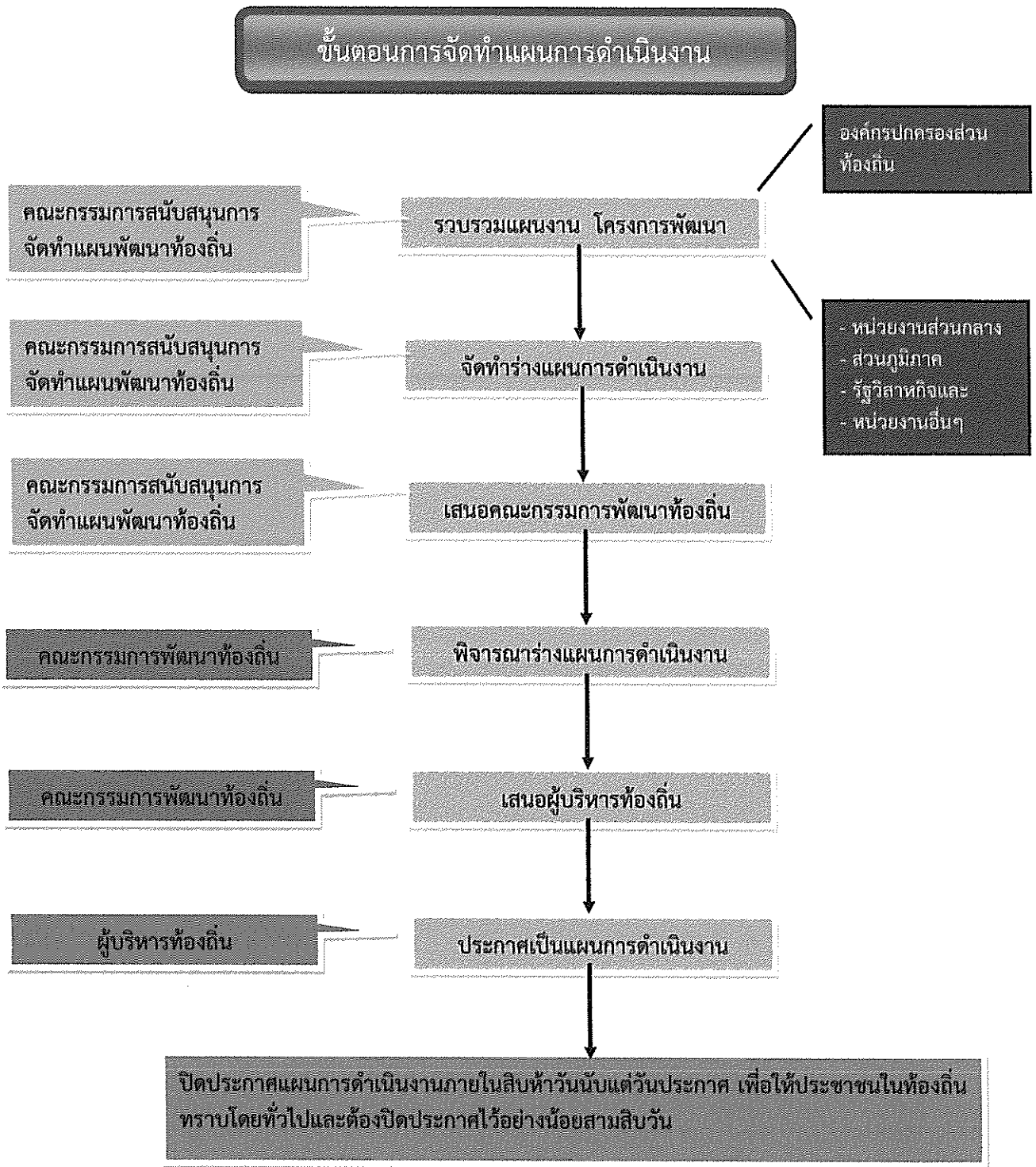
แผนการดำเนินงาน ประจำปีงบประมาณ พ.ศ. ๒๕๖๖
มีรายละเอียดเค้าโครงการดังนี้

ส่วนที่ ๑ ที่มาของแผนการดำเนินงาน ประกอบด้วย

๑. บทนำ
๒. วัตถุประสงค์ของแผนการดำเนินงาน
๓. ขั้นตอนการจัดทำแผนการดำเนินงาน
๔. ประโยชน์ของแผนการดำเนินงาน

ส่วนที่ ๒ บัญชีโครงการพัฒนา/กิจกรรม/ครุภัณฑ์และงบประมาณ

๑. บัญชีสรุปโครงการพัฒนาท้องถิ่น กิจกรรม และงบประมาณ (แบบ ผด. ๐๑)
๒. บัญชีโครงการพัฒนาท้องถิ่น กิจกรรมและงบประมาณ (แบบ ผด. ๐๒)
๓. บัญชีครุภัณฑ์ วัสดุ สำหรับที่ไม่ดำเนินการจัดทำเป็นโครงการพัฒนา (แบบ ผด. ๐๒/๑)



แผนภูมิ : แสดงขั้นตอนการจัดทำแผนการดำเนินงาน ประจำปีงบประมาณ พ.ศ. ๒๕๖๖

๔. ประโยชน์ของแผนการดำเนินงาน

๔.๑ ทำให้แนวทางในการดำเนินงานในปีงบประมาณขององค์กรปกครองส่วนท้องถิ่น มีความชัดเจนในการปฏิบัติมากขึ้นทำให้แนวทางในการดำเนินงานในปีงบประมาณมีความชัดเจนในการปฏิบัติมากขึ้น

๔.๒ ทำให้การใช้จ่ายงบประมาณเป็นไปอย่างมีประสิทธิภาพ

๔.๓ ใช้เป็นเครื่องมือในการติดตามการดำเนินงานและการประเมินผลทำให้การติดตามและประเมินผลเมื่อสิ้นปีมีความสะดวก รวดเร็วมากยิ่งขึ้น

๔.๔ ใช้เป็นเครื่องมือสำคัญในการบริหารงานของผู้บริหารท้องถิ่นเพื่อควบคุมการดำเนินงานให้เป็นไปอย่างเหมาะสมและมีประสิทธิภาพ

ส่วนที่ ๒

บัญชีโครงการพัฒนา/กิจกรรม/ครุภัณฑ์และงบประมาณ

๑. บัญชีสรุปโครงการพัฒนาท้องถิ่น กิจกรรม และงบประมาณ (แบบ ผด. ๐๑)
๒. บัญชีโครงการพัฒนาท้องถิ่น กิจกรรมและงบประมาณ (แบบ ผด. ๐๒)
๓. บัญชีครุภัณฑ์ วัสดุ สำหรับที่ไม่ดำเนินการจัดทำเป็นโครงการพัฒนา (แบบ ผด. ๐๒/๑)

สรุปโครงการพัฒนาท้องถิ่น กิจกรรมและงบประมาณ
แผนการดำเนินงาน ประจำปีงบประมาณ พ.ศ. ๒๕๖๖
องค์การบริหารส่วนตำบลเหล อำเภอปะทิว จังหวัดพังงา

ผด.01

ยุทธศาสตร์	กลยุทธ์	แผนงาน	โครงการที่ดำเนินการ	คิดเป็นร้อยละของโครงการทั้งหมด	จำนวนงบประมาณ	คิดเป็นร้อยละของงบประมาณทั้งหมด	หน่วยงานที่รับผิดชอบ
๑. ยุทธศาสตร์การพัฒนาด้านโครงสร้างพื้นฐาน	ก่อสร้าง ปรับปรุงและซ่อมแซมเส้นทางคมนาคมและระบบสาธารณูปโภค	๑.อุตสาหกรรมและการโยธา ๒.ทะเลและชุมชน	๑๕ ๒	๓๖.๖๐ ๔.๘๗	๕,๙๙๕,๐๐๐ ๕๐๐,๐๐๐	๖๕.๓๒ ๔.๓๐	กองช่าง
๒. ยุทธศาสตร์การพัฒนาด้านคุณภาพชีวิตและสังคม	เสริมสร้างความเข้มแข็งในชุมชน	๑.สร้างความเข้มแข็งของชุมชน ๒.การศึกษา ๓.สาธารณสุข ๔.การรักษาความสงบภายใน	๓ ๖ ๔ ๓	๗.๓๑ ๑๔.๖๓ ๙.๗๕ ๗.๓๑	๖๐,๐๐๐ ๑,๔๙๐,๒๕๐ ๒๕๐,๐๐๐ ๒๗๐,๐๐๐	๐.๖๔ ๑๖.๐๐ ๒.๖๘ ๒.๙๐	สำนักปลัด กองการศึกษา
๓. ยุทธศาสตร์การพัฒนาด้านท่องเที่ยว	ส่งเสริมสนับสนุนธุรกิจการท่องเที่ยว	๑.การศาสนา วัฒนธรรม ฯ	๑๖ ๔	๓๙.๐๒ ๙.๗๕	๒,๐๗๐,๒๕๐ ๓๑๘,๐๐๐	๒๒.๒๒ ๓.๔๑	สำนักปลัด กองการศึกษา
๔. ยุทธศาสตร์การพัฒนาด้านเศรษฐกิจ	สนับสนุนการประกอบอาชีพ	๑.การเกษตร	๔	๙.๗๕	๓๑๘,๐๐๐	๓.๔๑	สำนักปลัด
๕. ยุทธศาสตร์การพัฒนาด้านทรัพยากรธรรมชาติและสิ่งแวดล้อม	อนุรักษ์และฟื้นฟูทรัพยากรธรรมชาติและสิ่งแวดล้อม	๑. การเกษตร	๒	๔.๘๘	๓๐,๐๐๐	๐.๓๒	สำนักปลัด กองการศึกษา
๖. ยุทธศาสตร์การพัฒนาด้านการเมือง การบริหาร	พัฒนาการให้บริการประชาชนให้มีประสิทธิภาพยิ่งขึ้น	๑.บริหารงานทั่วไป	๒	๔.๘๘	๕๐๖,๐๐๐	๕.๔๓	สำนักปลัด กองคลัง
รวม			๔๑	๑๐๐.๐๐	๙,๓๑๘,๒๕๐	๑๐๐.๐๐	

จำนวนโครงการพัฒนาท้องถิ่น กิจกรรมและงบประมาณ
 แผนการดำเนินการ ประจำปีงบประมาณ พ.ศ. ๒๕๖๖
 องค์การบริหารส่วนตำบลเทอด อำเภอกะปง จังหวัดพังงา

- ก. ยุทธศาสตร์จังหวัดที่ ๔ ยกระดับคุณภาพชีวิตที่ดี ความมั่นคงปลอดภัย เพื่อสร้างสังคมให้มั่นคงไม่อยู่
- ข. ยุทธศาสตร์การพัฒนาของ อปท. ในเขตจังหวัดที่ ๓ พัฒนาคุณภาพชีวิต การศึกษา กีฬาและสิ่งแวดล้อม
- ยุทธศาสตร์การพัฒนาของ อบต.เทอด ที่ ๒ การพัฒนาด้านคุณภาพชีวิตและสังคม

➔ แผนงานการศึกษา : งานระดับก่อนวัยเรียนและประถมศึกษา

ลำดับที่	โครงการ	รายละเอียดของกิจกรรม ที่เกิดขึ้นจากโครงการ	งบประมาณ (บาท)	สถานที่ ดำเนินการ	หน่วยงาน รับผิดชอบ หลัก	ประจำปีงบประมาณ พ.ศ. ๒๕๖๖												
						พ.ศ. ๒๕๖๕	พ.ศ. ๒๕๖๖	พ.ศ. ๒๕๖๖	พ.ศ. ๒๕๖๖	พ.ศ. ๒๕๖๖	พ.ศ. ๒๕๖๖	พ.ศ. ๒๕๖๖	พ.ศ. ๒๕๖๖	พ.ศ. ๒๕๖๖	พ.ศ. ๒๕๖๖			
๒๐.	อุดหนุนโครงการอาหารกลางวันเด็ก นักเรียน	อุดหนุนอาหารกลางวันเด็กนักเรียน ในโรงเรียนสังกัด สพฐ. ในเขตพื้นที่ จำนวน ๒ โรงเรียน ได้แก่ โรงเรียน บ้านช้างเขื่อนและโรงเรียนรัตนนา รายณิการาม จำนวน ๒๐๐ วัน วัน ละ ๒๑ บาท รวม ๑๘๗ คน	๗๘๕,๔๐๐	โรงเรียน บ้านช้างเขื่อน โรงเรียนวัด นารายณิกา ราม	กอง การศึกษาฯ	๒๕๖๕	๒๕๖๕	๒๕๖๕	๒๕๖๕	๒๕๖๕	๒๕๖๕	๒๕๖๕	๒๕๖๕	๒๕๖๕	๒๕๖๕	๒๕๖๕	๒๕๖๕	๒๕๖๕
						↓												↑

๘. ประเภทวัสดุวิทยาศาสตร์หรือการแพทย์ วัสดุอื่น
 ๘.๑ วัสดุแพทย์ พัฒนาการให้บริการประชาชนมีประสิทธิภาพยิ่งขึ้น

(๑) แผนงานสาธารณสุข

ลำดับ ที่	วัสดุ	รายละเอียดของวัสดุ ที่ดำเนินการ	งบประมาณ (บาท)	สถานที่ ดำเนินการ	หน่วยงาน รับผิดชอบ หลัก	ประจำปีงบประมาณ พ.ศ. ๒๕๖๖																					
						พ.ศ. ๒๕๖๕			พ.ศ. ๒๕๖๖																		
						๒๕๕	๒๕๖	๒๕๖	๒๕๖	๒๕๖	๒๕๖	๒๕๖	๒๕๖	๒๕๖	๒๕๖	๒๕๖	๒๕๖	๒๕๖									
๑.	วัสดุจากราจร	- เป็นค่าจัดซื้อน้ำยาพ่นยุง ทรายอะเบท ฯลฯ	๕๐,๐๐๐	ทำการ อบต. เพล	สำนักงานปลัด																						
๒.	วัสดุอื่น	- เป็นค่าจัดซื้ออื่น ๆ เช่น ถึงยยะ เป็นต้น	๓๐,๐๐๐	ทำการ อบต. เพล	สำนักงานปลัด																						
		รวม	๘๐,๐๐๐																								
